



FCU

- Covid 19 -

# Zurück Auf den Platz Konzept

Ausgabe 5

11.09.2020)

Änderungen zu der vorherigen Version sind in **blauer** Schrift geschrieben

---

## **Seitenverzeichnis:**

<b>Vorgaben der Stadt Tornesch</b>	<b>3</b>
<b>Ablauf beim FCU:</b>	<b>4</b>
Konzept und Leitlinien für die Wiederaufnahme	4
GESUNDHEITZUSTAND	4
MINIMIERUNG DER RISIKEN IN ALLEN BEREICHEN	5
HYGIENE- UND DISTANZREGELN	5
UMSETZUNG - TRAINING	5
ANKUNFT UND ABFAHRT	6
AUF DEM SPORTGELÄNDE	6
AUF DEM SPIELFELD	6
NACH DEM TRAINING:	7
UMSETZUNG - MANNSCHAFTSWETTBEWERB	8
Vorbereitung:	8
Schaubild für die Kabinen und Wege:	8
UMSETZUNG -ZUSCHAUERBEGLEITUNG	8
Darstellung der Ein-/Ausgänge, Zuschauerplätze und WC:	9
Umsetzung - DURCHFÜHRUNG	10
Anlagen:	12
1.1 Allgemeines	12
Kabinentreinigung	12
1.2 Hintergrund - Übertragung und Infektion der Covid 19 Viren:	12

# Vorgaben der Stadt Tornesch

**Stand:** Dienstag den 18.08.2020

Sehr geehrte Damen und Herren,  
liebe Sportfreunde,

aufgrund der Lockerungen im Zuge der Covid-19-Pandemie werden sicherlich aus dem Kreis Ihrer Mitglieder zahlreiche Anfragen an Sie herangetragen. Damit hier einheitliche Informationen herausgegeben werden, fasse ich die geltende Rechtslage zusammen.

Die am 1. Mai erlassene Verordnung sieht zwar noch eine grundsätzliche Schließung von Sportanlagen jeglicher Art vor, lässt aber Ausnahmen zu. Öffentliche und private Sportanlagen dürfen draußen für den Sport- und Trainingsbetrieb für den Freizeit- und Breitensport zur Ausübung kontaktfreier (11.06.2020) von Sportarten unter folgenden Bedingungen genutzt werden:

1. Der Mindestabstand von 1,5 Metern zwischen den Sportlern untereinander und zu den Trainerinnen und Trainern ist stets zu wahren. Sollte die Abstandsregel nicht eingehalten werden, besteht Maskenpflicht.
2. Insbesondere bei der gemeinsamen Nutzung von Sportgeräten sind Hygienemaßnahmen einzuhalten.
3. Umkleiden und Duschen sind nach dem Hygienevorgaben des SHFV (<https://www.shfv-kiel.de/infos-zum-coronavirus>) einzuhalten. Eine Mannschaft kann eine Umkleidekabine und die darin enthaltenen Duschen nutzen. Es besteht eine Maskenpflicht, wenn die Abstandspflicht nicht eingehalten werden kann. Auf den Gängen und Wegen zur und von der Kabine besteht Maskenpflicht!
4. Gemeinschaftsräume und Gastronomie bleiben geschlossen.
5. Der Zugang zu den Sportanlagen ist unter Vermeidung von Warteschlangen zu organisieren.
6. Zuschauerinnen und Zuschauer dürfen die Einrichtungen während des Trainings und des Spielbetriebes betreten. Die Bedingungen für den Besuch des Turnaments werden in der Anlage 2 Spielbetrieb und Zuschauer geregelt.
7. Die Bedingungen erfolgen in Anlehnung des DFB bzw. SHFV ([Materialpaket zur Wiederaufnahme des Trainings- und Spielbetriebs - Schleswig-Holsteinischer Fußballverband eV](#)).

---

→ **Anmerkung für den FCU und mit Sven Reinhold abgestimmt: Die Teilnehmerliste wird vom FCU Übungsleiter am Tag des Trainings an die Adresse [geschaeftsstelle@union-tornesch.de](mailto:geschaeftsstelle@union-tornesch.de) gemailt. Die Geschäftsstelle leitet alle Teilnehmerlisten pro Tag gesammelt weiter und archiviert sie**

---

**Die Verordnung gilt auf privaten (vereinseigenen) Flächen unmittelbar, d.h. es ist keine weitere Genehmigung erforderlich.**

Die kommunalen Sportstätten stehen in der Verantwortung der Stadt Tornesch. Eine Nutzung dieser Sportstätten kann seitens der Stadt Tornesch nur dann gestattet werden, wenn die Einhaltung der o.g. Regeln gewährleistet wird.

**Auch hierfür sind dem Ordnungsamt Stadt Tornesch ([sven.reinhold@tornesch.de](mailto:sven.reinhold@tornesch.de)) die Nutzungszeiten und die jeweils verantwortlichen Übungsleiter nach dem Muster der**

**beigefügten Teilnehmerliste zu übermitteln. Die Übungsleiter übernehmen die Verantwortung zur Einhaltung der Regeln.**

Eine Überprüfung wird durch Mitarbeiter des Ordnungsamtes der Stadt Tornesch erfolgen.

## Ablauf beim FCU:

### Konzept und Leitlinien für die Wiederaufnahme

Für Rückfragen steht Euch unser Hygienebeauftragter beratend zur Seite:

Marc Dittman (Hygienebeauftragter)

Mobil: +49 1520 3416006

[familie\(punkt\)dittmann\(äd\)hamburg\(punkt\)de](mailto:familie(punkt)dittmann(äd)hamburg(punkt)de)

Vertreter: Thomas Vollstedt (FCU Vorstand)

mob.: +49 1522 1437 39

Mail: [thomas.vollstedt\(äd\)torneum.de](mailto:thomas.vollstedt(äd)torneum.de)

Der FCU unterweist hiermit alle Trainer\*innen und verantwortlichen Vereinsmitarbeiter\*innen in die Vorgaben zum Trainingsbetrieb und die Maßnahmen des Vereins.

### GESUNDHEITZUSTAND

- **Bei allen am Training Beteiligten soll durch den Trainer vorab der aktuelle Gesundheitszustand erfragt werden.**
  - Die Eltern übergeben das Kind auf dem Vorplatz an den Trainer und beantworten die Gesundheitsfragen
  - Das Kind geht erst auf den Platz und damit in die Verantwortung des FCU über wenn der Gesundheitszustand geklärt ist.
- Liegt eines der folgenden Symptome vor, soll die Person dringend zu Hause bleiben bzw. einen Arzt kontaktieren:
  - Husten,
  - Fieber (ab 38 Grad Celsius),
  - Fehlendes Geschmacks- und Geruchsempfinden
  - Atemnot
  - sämtliche Erkältungssymptome.

- Die gleiche Empfehlung gilt, wenn Symptome bei anderen Personen im eigenen Haushalt vorliegen.
- Bei positivem Test auf das Coronavirus im eigenen Haushalt muss die betreffende Person aus [gemäß Vorgabe des Gesundheitsamtes](#) dem Trainingsbetrieb genommen werden.

## MINIMIERUNG DER RISIKEN IN ALLEN BEREICHEN

- Fühlen sich Trainer\*in oder Spieler\*in aus gesundheitlichen Gründen unsicher in Bezug auf das Training oder eine spezielle Übung, sollen sie auf eine Durchführung verzichten.
- Vom Übungsleiter zu klären ist, ob potenziell Teilnehmende am Training einer Risikogruppe (besonders Ältere und Menschen mit Vorerkrankung) angehören.

## HYGIENE- UND DISTANZREGELN

- Keine körperlichen Begrüßungsrituale (zum Beispiel Händedruck) durchführen.
- Mitbringen eigener **beschrifteter** Getränkeflasche, die zu Hause gefüllt wurde.
- Vermeiden von Spucken und von Naseputzen auf dem Feld.
- Kein Abklatschen, In-den-Arm-Nehmen und gemeinsames Jubeln.
- Begrüßungsrituale sind zu unterlassen (Mannschaftskreis, Abklatschen etc.)
- Abstand von mindestens 1,5 bis zwei Metern bei Ansprachen

## 1. UMSETZUNG - TRAINING

Ganz grundsätzlich gilt für das Verhalten auf dem gesamten Sportgelände Torneum: Es ist stets das Abstandsgebot von 1,5 m einzuhalten. Nur auf dem Platz zur Durchführungen der Sportausführung ist Kontakt erlaubt.

Ein "Handout und Einverständniserklärung" durch Trainer, Spieler bzw. Eltern ist zum download und ausdrucken auf <https://union-tornesch.de/> verfügbar.

Das unterschriebenes Handout soll per Foto per Whatsapp bzw. Email **vor dem ersten** Training an den Trainer und von diesem gesammelt per E-mail an die Geschäftsstelle gesendet werden

E-mail: [geschäftsstelle@union-tornesch.de](mailto:geschäftsstelle@union-tornesch.de)

**Bei fehlender Einverständniserklärung durch den Trainer\*in / Übungsleiter\*in darf er /sie nicht trainieren.**

**Bei fehlender Einverständniserklärung durch den Spieler / Eltern darf der Spieler nicht trainieren.**

- Der aktuelle Trainingsplan ist strikt einzuhalten.

- Den Anweisungen der Verantwortlichen (Trainer\*innen und Vereinsmitarbeiter\*innen) zur Nutzung des Sportgeländes ist Folge zu leisten.
- **Alle Trainingsübungen dürfen innerhalb der Gruppe mit Kontakt durchgeführt werden.**
- Für die Nutzung von Toilettenräumen sind ausreichend Flüssigseife, Einmalhandtücher bereitzustellen.
- Oberflächen, die häufig von Personen berührt werden (z.B. Türklinken, Wasserhähne, etc.), müssen regelmäßig gereinigt werden.
- Alle Räumlichkeiten müssen regelmäßig gereinigt werden.
- Alle Räumlichkeiten sind regelmäßig zu lüften.

## **ANKUNFT UND ABFAHRT**

- Während der Fahrten mit Fahrgemeinschaften sind von allen Masken zu tragen.
- Ankunft am Sportgelände frühestens zehn Minuten vor Trainingsbeginn.
- **Übungsleiter\*innen holen die zugeteilten Sportler\*Innen und ggf. die Eltern 5 min vor Trainingsbeginn vom Vorplatz des Torneum ab und führen Ihre Gruppe auf Ihr Trainingsfeld und schließen das Tor**
- Alle Teilnehmer\*innen kommen bereits umgezogen auf das Sportgelände oder müssen sich direkt am Platz umziehen.
- Verlassen des Sportgeländes direkt nach dem Training hinter der Soccerhalle
- Auf dem Parkplatz treffen sich die zugeteilten Gruppen.
- Den Markierungen auf den Wegen ist Folge zu leisten

## **AUF DEM SPORTGELÄNDE**

- Nutzung und Betreten des Sportgeländes ausschließlich, wenn ein eigenes Training geplant ist.
- Zuschauende Begleitpersonen sind beim Training nicht zu empfehlen und möglichst zu vermeiden.
- Der Zugang zu Toiletten sowie Waschbecken mit Seife ist sichergestellt.
- **Die Toilettenreinigung wird dokumentiert.**
- Türen bis zur Toilettentür bleiben offen (**Erster Trainer schließt auf, Letzter Trainer schließt ab**)

## **AUF DEM SPIELFELD**

1. Trainer\*innen informieren die Trainingsgruppen direkt vor dem Training im Detail über die geltenden Sicherheits- und Hygienevorschriften.
2. 2-3x OP/Stoffmasken für Spieler\*innen sollen vom Trainer/Betreuer im Sanikoffer bereit gehalten werden

3. Gebäude und Container sind ausschließlich nur durch Übungsleiter\*innen zu betreten.
4. Das Auf- und Abbauen ist allein durch die Übungsleiter\*innen auszuführen außer Tore und Bälle
5. Der Mindestabstand von 1,5 Metern zwischen den Sportler\*innen, Übungsleiter\*innen untereinander ist stets zu wahren. Kontakt ist nur während der Trainingsübungen und dem Wettkampf erlaubt
6. Es werden nur die gekennzeichneten Toiletten genutzt. Es ist vorgesehen die Türen bis zur Toilettentür offen zu halten.
7. Der Kontakt der einzelnen Gruppen untereinander ist vor und nach dem Training strengstens untersagt.
8. Spieler\*innen, die aus verschiedenen Gründen nicht mittrainieren dürfen/können, sollen trotzdem die Möglichkeit einer Trainingsbetreuung erhalten, um ihnen zu signalisieren, dass jede/r SpielerIn weiterhin zur Mannschaft gehört. Diese Kinder müssen von den TrainerInnen gesonderte Aufgaben erhalten, z.B. einen Laufplan, Techniktraining, Koordinationsaufgaben und Aufgaben zur Kräftigung.

## NACH DEM TRAINING:

- Teilnehmerlisten auf <https://union-tornesch.de/> siehe Schwerpunkt Coronavirus:  
Sie sind durch die Übungsleiter\*innen / Betreuer\*innen verbindlich zu führen und **direkt nach der Trainingseinheit** an [geschaeftstelle@union-tornesch.de](mailto:geschaeftstelle@union-tornesch.de) zu senden (z.B. als Screenshot, Bild, pdf, ...). Diese werden für einen Zeitraum von 4 Wochen archiviert.  
Format des Titel der Datei bzw der E-mail mit der Teilnehmerliste:  
  
JJJJMMTT\_Mannschaft\_hhmm (Beispiel: 20200518\_1.E\_1630)
- Für den Vorstand werden **Corona Coaches** die einzelnen Übungsleiter und Trainingsgruppen zuerst regelmäßig unterstützen und das Recht haben ein Training bei Verstoß abbrechen zu lassen.  
Bei Verstößen gegen diese Regeln behält sich der Vorstand vor, den Mannschaften die Trainingszeiten zu entziehen.
- Umkleiden und Duschen sind nach dem Hygienevorgaben des SHFV ( <https://www.shfv-kiel.de/infos-zum-coronavirus> ) einzuhalten. Masken- und Abstandspflicht besteht auf den Gängen und Wegen zur und von der Kabine. Siehe Beschilderung der Kabineneingänge.

## 2. UMSETZUNG - MANNSCHAFTSWETTBEWERB

In Anlehnung des Konzeptes vom SHFV (Stand: 17. August 2020; Version 2) wird hier das das FCU Hygienekonzept beschrieben; siehe FCU Homepage: <https://union-tornesch.de/>

### 2.1. Vorbereitung:

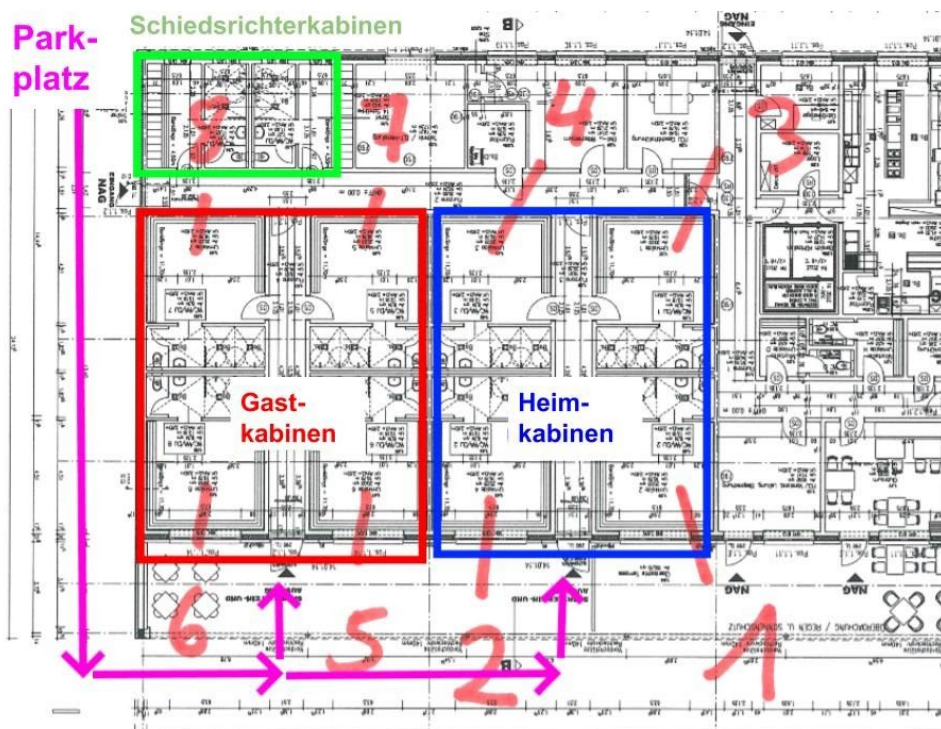
Die **Anreise der Gastmannschaften** und das **Betreten der Sportanlagen soll geschlossen erfolgen**. Der Treffpunkt auf dem Parkplatz soll mit dem FCU Trainer / FCU Betreuer abgesprochen werden, um die die Gastmannschaft dann geschlossen - unter Wahrung von Mindestabständen - auf die Sportanlage und/oder den Kabinentrakt zu führen. **Das Tragen von Masken ist notwendig**. Den Zeitpunkt der Ankunft besprechen die Mannschaften selbst.

Unter Einhaltung der Abstandsregel werden jedem Team bei Bedarf eine Umkleide zugeteilt. Siehe Skizze → Blauer und Roter Umkleidebereich.

Den SchiedsrichterInnen stehen eigene Umkleiden zur Verfügung.

Der Auslass geschieht durch den Eingang.

**Schaubild für die Kabinen und Wege:**



## 3. UMSETZUNG - ZUSCHAUERBEGLEITUNG

Die jeweiligen FCU Mannschaftsverantwortlichen entscheiden ob Zuschauer zugelassen sind oder unter Ausschluss der Öffentlichkeit gespielt werden soll.



Die Gastmannschaft hat durch ihren Hygiene-Verantwortlichen von den ZuschauerInnen vor Anreise die Einwilligung zum Einhalten des Hygienekonzeptes einzuholen und sicherzustellen.

**Jede Mannschaft**, Heim und Gast, müssen aus ihren Reihen je **zwei Ordner:Innen** bestimmen, wenn es sich bei den ZuschauerInnen um Eltern handelt und je **4 Ordner:Innen**, wenn man davon ausgehen muss, dass nicht nur Eltern, sondern auch AnhängerInnen und Fans anreisen. Diese Ordner:Innen sind dafür verantwortlich, dass die geltenden Hygieneregeln im Torneum eingehalten werden.

**ACHTUNG: Die maximale Zuschauerzahl pro Spiel beträgt bei Kleinfeldspielen max. 80 Personen und bei Großfeldspielen max. 150 Personen.**

Alle Eltern oder Zuschauer die ab Treffpunktzeit bis zur Verabschiedung auf der Sportanlage verweilen und nicht im DFBnet vermerkt wurden, sind in Kontaktlisten zu erfassen oder haben sich per QR Code und Smartphone (per QR Code reader App) zu registrieren

Die Kontaktliste ist vor der Anfahrt von den jeweiligen Betreuern oder Verantwortlichen zu erstellen und vor Beginn des Betretens des Platzes dem FCU Trainer oder Betreuer zu übergeben.

Jede Gastmannschaft erklärt sich bereit das FCU Hygiene Konzept, <https://union-tornesch.de/>, anzuerkennen und die Umsetzung nach bestem Wissen und Gewissen zu befolgen.

Im Torneum gilt eine **Maskenpflicht im Ein-/Ausgangsbereich und wenn der Abstand von 1,5m nicht eingehalten wird, wie z.B in den Unterständen.**

Das heißt, sobald die Zuschauer:Innen das Gelände des Torneums betreten, ist eine Mund-Nasen-Schutzmaske zu tragen!

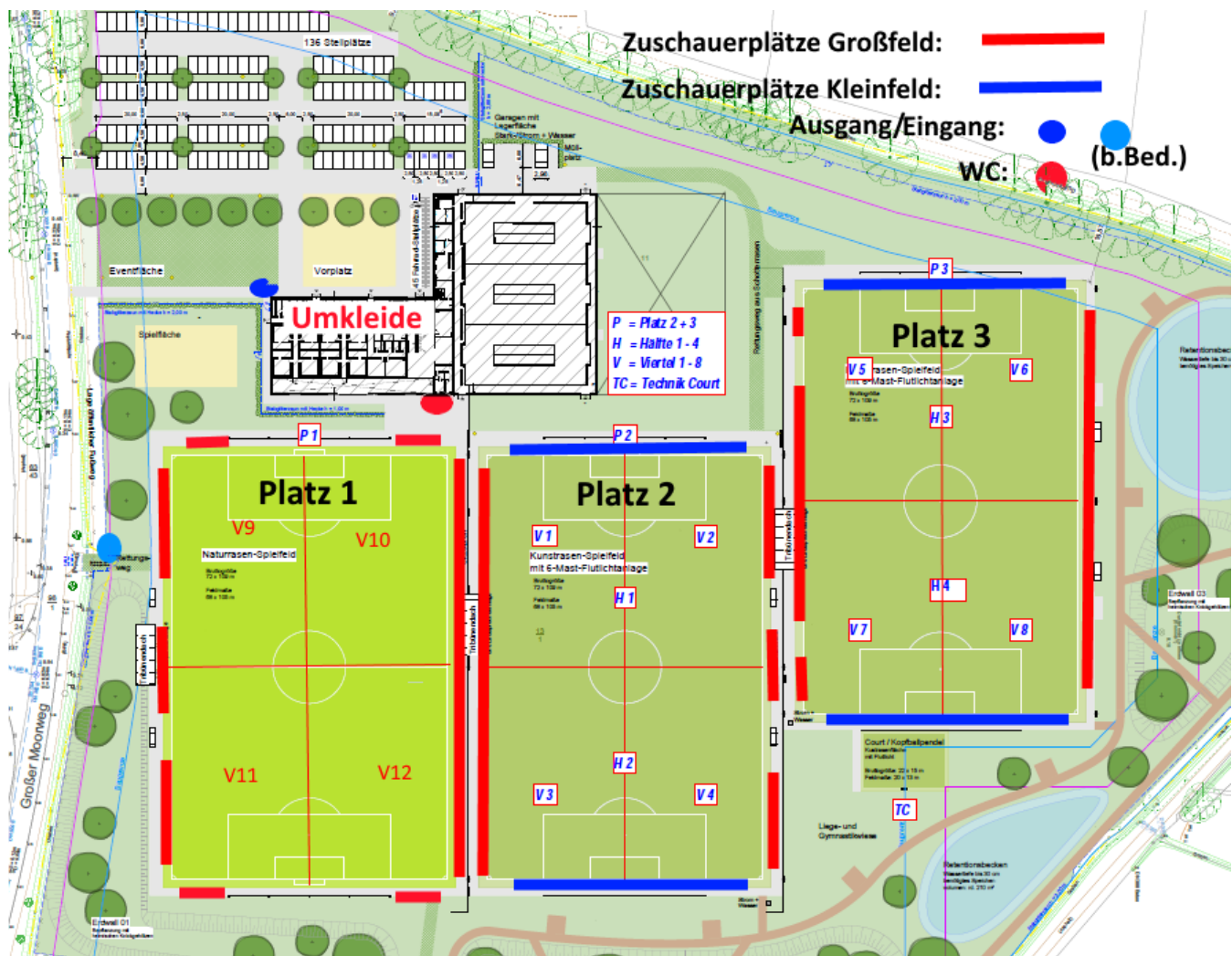
Die ZuschauerInnen werden nach dem Eintritt der jeweiligen Mannschaften ebenfalls getrennt nach Mannschaftszugehörigkeit und unter Achtung der Abstandsregel auf das Torneumgelände durch die jeweiligen Betreuer:Innen oder Ordner:Innen eingewiesen.

Jede/r ZuschauerIn muss einen gekennzeichneten Platz hinter der Absperrung der Seitenlinie oder Grundlinie einnehmen. Der Abstand der einzelnen oder zusammengehörenden Personen (max. 5 in einem Haushalt lebend) beträgt 2 Meter (Kennzeichnung an Pfosten des Geländers (Platz 1 und 2) und auf Platz 3 Streifen auf dem Boden).

Auch bei Toilettennutzung ist ein Mund-Nasen-Schutz zu tragen.

Es leider nicht möglich, „zwischendurch“ das Gelände zu verlassen.

## Darstellung der Ein-/Ausgänge, Zuschauerplätze und WC:



## 4. Umsetzung - DURCHFÜHRUNG

### Kabinen:

**Jeder ist verpflichtet Abstand zu halten oder in geschlossenen Räumen einen Mund-Nasen-Schutz zu tragen.**

Sollte die Abstandsregel nicht eingehalten werden, besteht eine Maskenpflicht. **Ab 6 Personen ist in einer Umkleide somit eine Maske zu tragen!**

Umkleiden müssen nach Gebrauch gereinigt werden (nasse Stellen abziehen, Bänke, Haken reinigen). Die TrainerInnen kontrollieren diesen Vorgang. Danach muss die Umkleide gelüftet werden (Tür öffnen).

**Das Auflaufen aus den einzelnen Kabinen und die Nutzung des Platzes erfolgen nacheinander und in Kohorten.**

SchiedsrichterInnen und TrainerInnen sind verpflichtet, auf dem Platz, in der Coachingzone oder bei Ansprachen, den Mindestabstand von 1.5m zu den Spieler:Innen einzuhalten. **Bei geringerem Abstand gilt Maskenpflicht**

Auch bei der Versorgung von Verletzten gilt ebenfalls Maskenpflicht.

Eine Mannschaftsbesprechung erfolgt auf dem freien Gelände des Torneums unter Einhaltung der Abstandsregel, nur in Ausnahmen ist das Aufsuchen der Umkleide unter Einhaltung des Abstandes erlaubt. Ansonsten gilt Maskenpflicht.

Auf der Ersatzbank wird der Mindestabstand gewahrt oder ein Mund-Nasen-Schutz getragen.

Es gilt keine Beschränkung für die Mannschaftsgröße. Sie sollte aber im üblichen Rahmen erfolgen.

**Bei Verstößen gegen die vorgegebenen Hygieneregeln behalten wir uns vor, vom Hausrecht Gebrauch zu machen oder die Polizei zu informieren und einzelne Sportler-/ZuschauerInnen oder gesamte Mannschaften mit Anhang aus dem Torneum zu verweisen!**

## Anlagen:

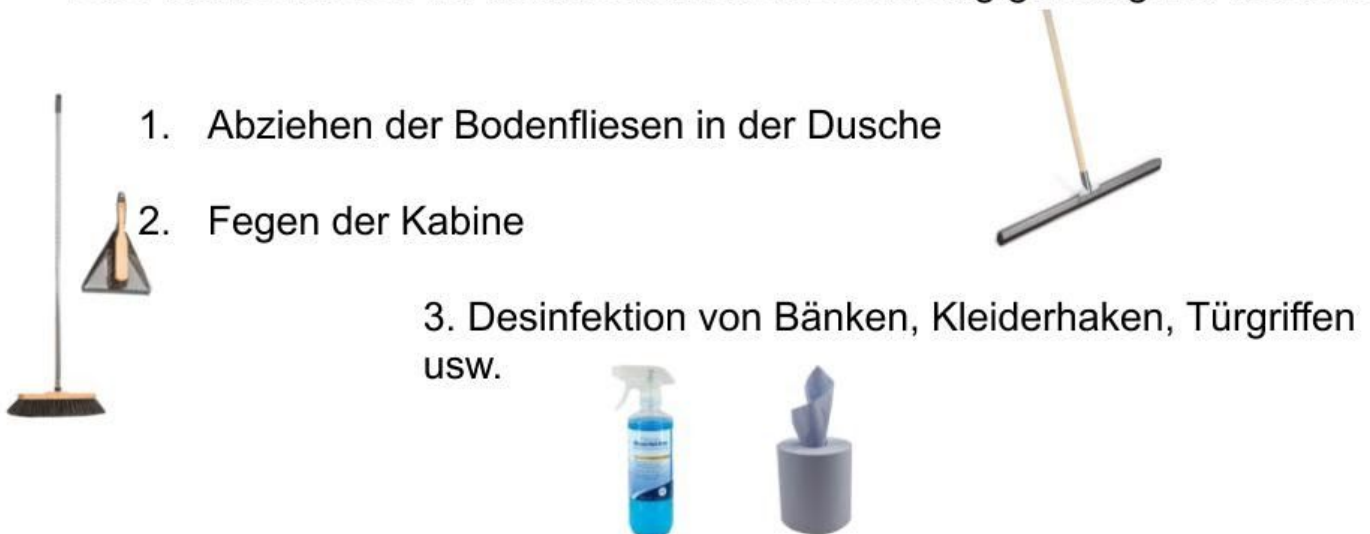
### 1.1 Allgemeines

#### 1.1.1. Kabinentreinigung

## Kabinentreinigung

Die Kabine hat von der Mannschaft nach Benutzung gereinigt zu werden.

1. Abziehen der Bodenfliesen in der Dusche
2. Fegen der Kabine
3. Desinfektion von Bänken, Kleiderhaken, Türgriffen usw.

The image shows four cleaning-related items: a broom on the left, a squeegee on the right, a blue spray bottle in the bottom center, and a grey tissue dispenser in the bottom right.

### 1.2 Hintergrund - Übertragung und Infektion der Covid 19 Viren:

Übertragungswege laut RKI (Robert Koch Institut, 07.05.2020) [\(LINK\)](#)

Der Hauptübertragungsweg in der Bevölkerung scheint die Tröpfcheninfektion zu sein.

*Theoretisch* möglich ist auch eine Kontaktübertragung.

**Tröpfcheninfektion:** Die hauptsächliche Übertragung erfolgt über Tröpfchen, die beim Husten und Niesen entstehen und beim Gegenüber über die Schleimhäute der Nase, des Mundes und ggf. des Auges aufgenommen werden.